



TEM[®] 2007

**Ekonomiska och sysselsättningsmässiga
effekter av turismen i Västerviks kommun
inklusive åren 1997, 2000-2002 och 2005-2006**

INNEHÅLL

Definition	3
Källor	3
Genomförande	4
Utveckling turismen i Sverige 2007	5
Utveckling turismen i Kalmar län 2007	10
Utveckling turismen i Västerviks kommun 2007	11
RESULTAT TURISMEN I VÄSTERVIKS KOMMUN 2007	
Omsättning totalt och per kategori	12
Omsättning fördelad på branscher	14
Sysselsättning	15
Skatteintäkter	15
Övernattningar/besök	16
Kapacitetsutnyttjande	17
Regional handelsstatistik	18

© RESURS AB. Materialet i denna rapport får bara användas för köparens interna bruk och för det ändamål det är köpt. Överträdelse beivras.

DEFINITION AV TURISM

Alla beräkningar är gjorda för att följa "Turismens begreppsnyckel", utgiven av Turistdelegationen. Definitionen är framtagen av World Tourist Organization (WTO) på uppdrag av FN där den antogs 1993. Turistdelegationen har svarat för att anpassa denna till svenska förhållanden samtidigt som det fastställts att alla länder inom EU skall följa samma beräkningsprinciper. Turistdelegationens verksamhet har flyttats till Nutek från januari 2006, varför Nuteks namn används i fortsättningen.

Grunddefinitionen är följande:

Aktiviteter som företas av en person som reser från ordinarie bostadsort för övernattnig eller dagbesök. Avsikten kan vara såväl arbete som fritid.

Definitionen innehåller ett antal undantag (som inte är turism) där de viktigaste kan sammanfattas med att man av olika anledningar är tvungen att åka till en viss plats. De viktigaste av dessa är följande: Arbetspendling, sjukvård, ordinarie skolgång, militärtjänstgöring, ambassad- och konsulatpersonal, asylsökande (invandrarförläggningar).

"Turismens begreppsnyckel" fastställer också att det är resenärens konsumtionsutlägg som skall beräknas. Dessa utlägg avser: logi, livsmedel, restaurang, transport, shopping och aktiviteter.

Turismen delas upp i tre former: Inhemsk, inresande och utresande

Enligt Nutek kan dessa former nyttjas för ett geografiskt område, t ex församling, kommun eller län. Indelningen, kombinerad med basdefinitionen "utanför ordinarie bostadsort", innebär att vi har beräknat effekterna för dem som rest till ett område utanför ordinarie bostadsort.

Denna rapport redovisar inresande turism. För att få ett resultat på totala rese- och turistindustrin måste utresande turism och regional shopping läggas till.

Utresande turism/regional shopping

Den utresande turismen avser personer som reser ut från det egna området (där de är bosatta). En stor del av deras utlägg stannar kvar i området i form av utlägg för resan. Dessa ger omsättning och sysselsättning för tåg-, buss- och flygtrafik samt resebyråer.

För att få med regional shopping mellan olika kommuner kan resvaneundersökningen (RVU) från Statistiska Centralbyrån (SCB) nyttjas och kombineras med regional omsättningsstatistik.

Nämnda delar måste läggas till den inresande turismen för att erhålla totala rese- och turistindustrin. Det finns dock ingen anledning att göra några beräkningar för dessa eftersom färdiga fakta kan erhållas från SCB:s regionala omsättningsstatistik.

KÄLLOR

För att beräkna turismens effekter måste alla övernattningar och besök till området kartläggas och den konsumtion som följer av dessa besök och övernattningar specificeras. Sådana uppgifter kommer från:

SCB inkvarteringsstatistik

Statistiska Centralbyrån (SCB) tar, på uppdrag av Nutek, in inkvarteringsstatistik för hotell, stugbyar och vandrarhem. För varje enskild natt rapporterar anläggningarna hur många rum de sålt och hur många gäster de haft, vilken nationalitet gästerna har samt vilken målgrupp som rumsförsäljningen avser. Svarsfrekvensen ligger på över 90 % och de som inte svarar vägs i förhållande till likvärdiga anläggningar.

SCB Handelsstatistik

Omsättningsstatistik finns för varje bransch, t ex restauranger, bensinstationer och hotell. I statistiken redovisas bland annat antal företag, omsättning och sysselsättning. Resurs har statistik på detta för alla branscher som påverkas av turismen och för alla kommuner i Sverige, år för år de senaste 10 åren.

Rese- och TuristDataBasen, TDB[®]

TDB startades i full skala 1989 av Sveriges Turistråd. Nu drivs TDB av Resurs AB och är ett registrerat varumärke. TDB är en marknadsundersökning där 24 000 svenskar (minst 2 000 per månad) tillfrågas om sitt resande. Totalt finns data på 400 000 dokumenterade resor i databasen.

Trots uppdelning på många boendekategorier och på svenska län erhålls en bra regional statistik för de flesta länen. Vid hopslagning av data för flera år finns även bra kommunala data för flertalet svenska kommuner. I TDB finns uppgifter på svenskarnas resor, övernattningar, boendeformer vid övernattningar, vad de spenderar och på vad, hur de reser, mm.

Övrigt

SCR, Sveriges Camping- och Stugföretagares Riksorganisation för, på uppdrag av Nutek, statistik över campingövernattningar. Resestatistik har bland annat Vägverket, Luftfartsverket och Cruise Ferry Info (avseende färjestatistik).

GENOMFÖRANDE

För området har vi ställt i ordning en "Anläggnings-sammanställning". Där finns alla basfakta samlade för alla kategorier. Källorna är följande:

Övernattningar/besök

De kommersiella övernattningarna, hotell, stugbyar och vandrarhem kommer från SCB/Nutek och campingstatistik från SCR. Utnyttjande av privata fritidshus, släkt/vänbesök, vild camping och andra boendeformer kommer från TDB, liksom även dagbesök avseende resor över 10 mil, enkel väg.

Utlägg/utläggsmönster

Besökarnas utlägg och utläggsmönster är taget från TDB. Observera att samtliga utlägg och omsättningstal är inklusive moms.

Sysselsättning/Skatteintäkter

För att få fram sysselsättning har omsättningen för varje bransch dividerats med omsättning/anställd i respektive bransch. Här har Resurs AB unika fakta för varje enskild kommun i Sverige. Skatteintäkterna bygger på kommunens egna skatteintäkter i förhållande till skatteutjämning och invånarantal, samt utdebitering av kommunal- och landstingsskatt, alla uppgifter kommer från SCB.

TuristEkonomiska Modellen, TEM[®]

Samtliga uppgifter har databehandlats i ett dataprogram, TEM, speciellt anpassat för ändamålet och dessutom i enlighet med den fastställda definitionen. Dataprogrammet introducerades av Turistrådet 1988 och ägs numera av Resurs AB. TEM är ett registrerat varumärke ägt av Resurs AB.

UTVECKLING TURISMEN I SVERIGE 2007

De viktigaste faktorerna som påverkar resandet är vädret, ekonomin och olika typer av omvärldshändelser. För att få en uppfattning om utvecklingen av turismen regionalt och lokalt, måste hänsyn tas till dessa faktorer i Sverige och omvärlden.

De tio senaste åren har turismen i Sverige påverkats mycket av vädret, speciellt under somrarna, men också på grund av snötillgången under vintrarna. Bra respektive dåligt sommarväder påverkar främst de enklare boendeformerna som camping, fritidsbåt, eget fritidshus, vild camping, m fl. För vädret finns dock stora regionala variationer. De regniga somrarna 1998 och 2000 påverkade främst ett bälte snett över Sverige från Västernorrland över Gävleborg, Dalarna, Värmland och ner över Västkusten.

- Sommaren 1997 var en bra sommar med mycket sol och lite nederbörd
- Sommaren 1998 var en av de regnigaste med översvämningar på många ställen i Sverige
- Sommaren 1999 var en bra sommar med mycket sol och lite nederbörd
- Sommaren 2000 var en av de sämsta någonsin med mycket regn

- Sommaren 2001 var en mycket bra sommar med mycket sol och lite nederbörd
- Sommaren 2002 var en av de bästa någonsin med mycket sol och lite nederbörd
- Sommaren 2003 erbjöd ett väder som var det bästa sen mätningar startade med tropisk värme redan i maj och detta varade nästan hela sommaren

- Sommaren 2004 tillhörde en av de sämre det senaste decenniet med mycket regn
- Sommaren 2005 inleddes med extremt kallt väder hela juni, en kort period av värme och sol de tre första veckorna i juli och därefter regnigt fram till början av september

- Vintern och våren 2006 hade en god snötillgång i stora delar av Sverige. Sommaren inleddes med varm och solig juni och juli. Hösten var regnig med rekordnederbörd på många orter, sammantaget dock en bra sommar. November och december hade värmerekord vilket påverkade inledningen på vintersäsongen.
- Våren 2007 var det snöbrist som påverkade vinterturismen negativt. Sommaren var en av de vädermässigt sämre på många år, sämsta sen år 2000.

Här finns också andra faktorer som påverkat resandet i och till Sverige, delvis med stora lokala variationer. De viktigaste faktorerna de senaste åren har varit följande:

- 1 juli, 1999 Tax-free upphörde mellan EU-länder
- 1 juli, 2000 Öresundsbron öppnades
- Under 2001 Svenska kronan svag och antydning till lågkonjunktur
- 11 sep 2001 Terrordåden i USA
- 2005 Bensinpriset i Sverige når upp till 12: -/liter.

Här finns också andra faktorer som påverkat internationellt resande som SARS (Asien och Kanada), krig i Irak och Israel, flodvågskatastrofen i Asien, terrordåd i Madrid, London, Bali, Sri Lanka och Egypten. Dessa händelser har påverkat ett antal länder, men kan också ha påverkat det globala resandet mer eller mindre.

För 2007 antas vädret haft en avgörande inverkan på fritidsresandet. Många fjällområden visade negativa siffror efter snöbrist i inledningen och avslutningen på säsongen. Dåligt sommarväder påverkade resandet negativt, främst för alla enklare boendeformer.

Det är vädret och den svaga svenska kronan som påverkat utvecklingen mest de senaste åren. Under flera år, i slutet av 90-talet, minskade antalet övernattningsresor av svenskar vid fritidsresa i Sverige, för att sen öka mycket 2002 och 2003. Utveckling av bensinpris, väder och ekonomi har påverkat resandet de senaste åren och detta märks främst på övernattningsresor i boendeformer som eget fritidshus och hos släkt/vänner.

Fritidsresandet styrs främst av väder och ekonomi.

Affärsresandet styrs främst av ekonomi och omvärldshändelser.

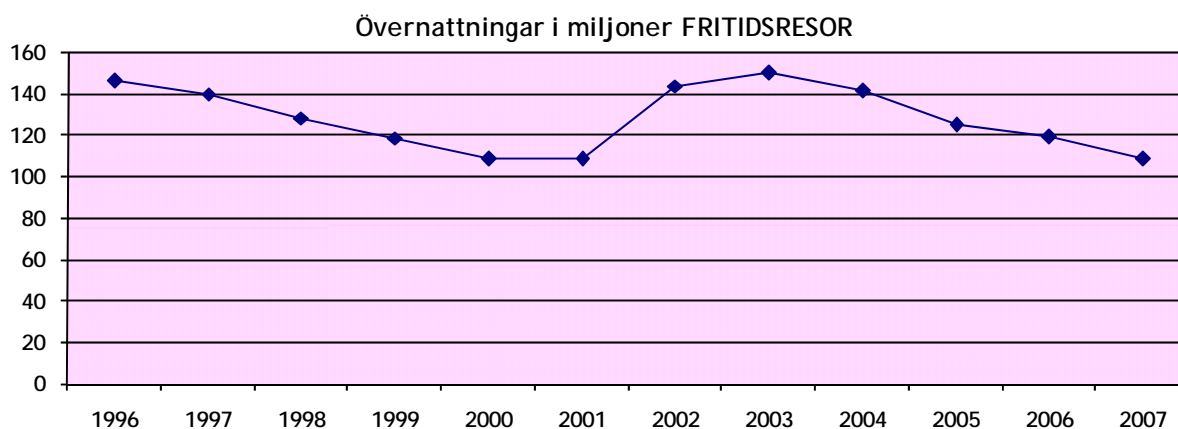
SVENSKARNAS FRITIDSRESOR I SVERIGE

Övernattningsresor i Sverige

	1997	1998	1999	2000	2001	2002	2003	2004	2005	2006	2007
Övernattningar i miljoner	139,9	128,1	118,6	108,7	108,4	143,7	149,8	141,0	124,9	119,1	108,6

Under våren 2001 vände det för turismen i Sverige och antalet övernattningar vid fritidsresor i Sverige hade ökning varje månad under resterande delen av året, hela 2002 och delvis 2003. 2004-07 minskade antalet övernattningar, dels beroende på sämre sommarväder och dels beroende på kortare vintersäsong. Även det höga bensinpriset kan ha haft en negativ inverkan på resandet.

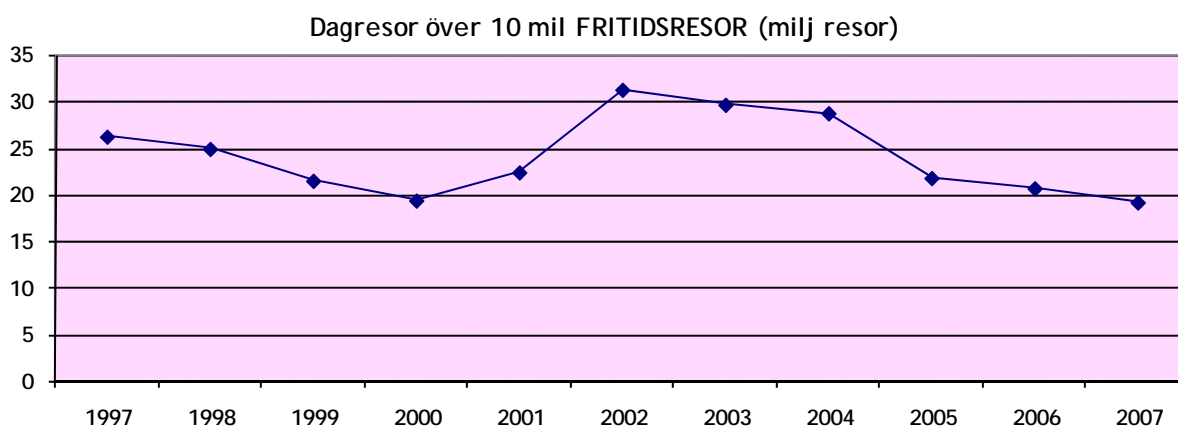
Övernattningar hos släkt och vänner svarar för de stora minskningarna, från 70 miljoner övernattningar 2002 till 46 miljoner 2007. Även övernattningar i eget fritidshus och andra enklare boendeformer har påverkat resultatet, först i positiv riktning och sen negativt de fyra senaste åren. Svenska fritidsgäster på hotell har ökat mycket de senaste åren. De övriga kommersiella boendeformerna stugbyar, vandrarhem och camping har förändringar som mer följer vädersituationen respektive år.



Dagresa över 10 mil i Sverige

	1997	1998	1999	2000	2001	2002	2003	2004	2005	2006	2007
Dagresor i miljoner resor	26,2	24,9	21,5	19,4	22,4	31,2	29,6	28,7	21,8	20,7	19,2

Utvecklingen för dagresor, över 10 mil, följer i stort sett utvecklingen för övernattningsresor. Turistresor, resor under 10 mil men dock enligt angiven definition, kan dock ha ökat mycket. Omsättningsutveckling för köpcentra och Vägverkets statistik visar att kortare resor kan ha ökat mycket.



SVENSKARS AFFÄRSRESOR I SVERIGE

Övernattningsresor i Sverige

	1997	1998	1999	2000	2001	2002	2003	2004	2005	2006	2007
Övernattningar i miljoner	15,8	16,3	15,1	13,8	9,9	15,1	14,7	14,1	8,6	9,3	8,1

Det finns stora variationer för övernattningar i tjänsten mellan åren. Detta avser nästan bara enklare boendeformer, som kanske främst nyttjas av hantverkare och lägre tjänstemän. För kommersiellt boende är variationerna mindre.

Övernattningar för affärsresor hade en stor nedgång 2001, dels beroende på lågkonjunktur och dels beroende på terrordåden den 11 september. 2005 kom åter en nedgång och de tre senaste åren har det legat på ungefär samma nivå.

Övernattningar i miljoner AFFÄRSRESOR

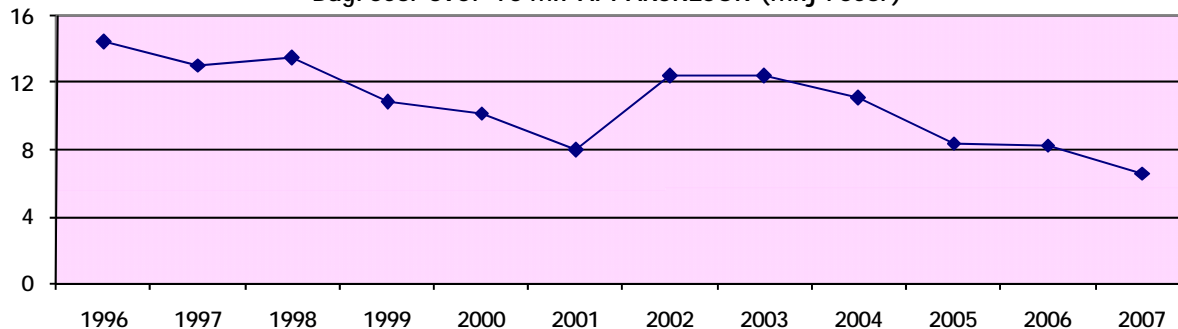


Dagresa i Sverige över 10 mil

	1997	1998	1999	2000	2001	2002	2003	2004	2005	2006	2007
Dagresor i miljoner resor	13,1	13,5	10,9	10,2	8,0	12,4	12,4	11,1	8,4	8,3	6,6

Affärsresor över dagen visar nästan samma utveckling som affärsresor med övernattning. Dagresor 2007 minskade dock mer än övernattningsresor. Utvecklingen för affärsresor kan också ha påverkats av ökade kontakter via Internet som kan påverka att man inte behöver träffas.

Dagresor över 10 mil AFFÄRSRESOR (milj resor)



TRENDER

De senaste åren har turismen förändrats mycket. Övernattningar i eget fritidshus och hos släkt/vänner minskade kraftigt under andra halvan av 90-talet för att sen öka kraftigt 2002-2003 och åter minska 2004-2007. Detta innebär att restrenden, i stort sett, åter är som i slutet av 90-talet, enligt följande:

- Vi gör hellre flera längre övernattningsresor än få korta, mätt i avstånd, gäller ej dagresor
- Resan blir kortare, mätt i tid (mer weekendresande eller kortveckosemester)
- Vi kräver större innehåll i resan, mer att göra
- Vi kräver större tillgänglighet, kortare tid att ta oss till resmålet.

Förändringar 2001-2007 i Sverige för några boendekategorier, i 1000-tal.

	2001	2002	2003	2004	2005	2006	2007	06-07
Hotell (SCB/Nutek)	21 664	21 041	21 100	21 546	22 936	24 260	25 449	+ 4,9 %
Stugbyar (SCB/Nutek)	3 534	3 743	3 640	3 261	3 218	3 403	3 501	+ 2,9 %
Vandrarhem (SCB/Nutek)	1 160	2 203	2 275	2 282	2 374	2 557	2 716	+ 6,2 %
Camping (SCR)	14 836	15 761	17 138	15 591	16 435	17 542	17 012	- 3,0 %
Hyrd stuga/Igh (TDB)	4 997	5 586	6 563	5 545	4 214	3 904	3 913	0,0 %
Fritidshus eget (TDB)	23 487	30 574	37 429	34 007	29 804	30 265	30 436	+ 0,6 %
Släkt/vänner (TDB)	51 896	70 852	70 537	67 527	61 831	58 808	46 636	- 20,7 %
Fritidsbåt (TDB)	1 580	2 428	2 197	1 971	1 553	1 098	1 516	+ 38,0 %
Vild camping (TDB)	2 555	3 248	3 662	2 956	2 158	1 933	2 298	+ 18,9 %
Totalt övernattningar (TDB)								
av svenskar i Sverige	118 237	158 864	164 481	155 095	133 510	128 384	116 706	- 9,1 %
Övernattningar hos släkt/vänner								
av utländska besökare (TDB)	10 104	11 765	11 842	12 847	14 989	12 669	11 036	- 12,9 %

Källor är: SCB/Nutek = Statistiska Centralbyrån/Nutek, SCR = Sveriges Camping- & Stugföretagares Riksorganisation, samt TDB = Rese- och TuristDataBasen.

Observera att de fyra första boendeformerna inkluderar utländska övernattningar i Sverige, men TDB visar bara svenska övernattningar förutom sista punkten. Hotellens negativa siffror 2002 beror på att ett stort antal hotell omklassades till vandrarhem och förklarar därmed vandrarhemmens stora ökning. Om detta inte skett hade hotellen redovisat en ökning med 1,7 % och vandrarhemmen med 4,7 %.

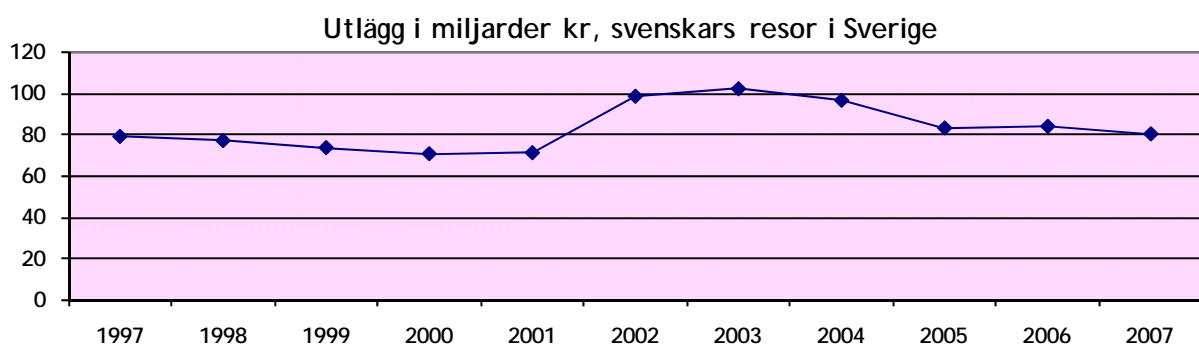
Totala antalet svenska övernattningar för resor i Sverige minskade 2007 med - 9,1 %, men svenskars utlägg för övernattnings- och dagresor i Sverige minskade bara med - 4,4 %. Detta beror på att övernattningar hos släkt och vänner, där man spenderar lite per dygn, har minskat mycket, samtidigt som övernattningar i hotell, stugbyar och vandrarhem, där man spenderar mer per dygn, har ökat.

KONSUMTION

Total konsumtion Sverigeresor av svenskar i miljarder kr

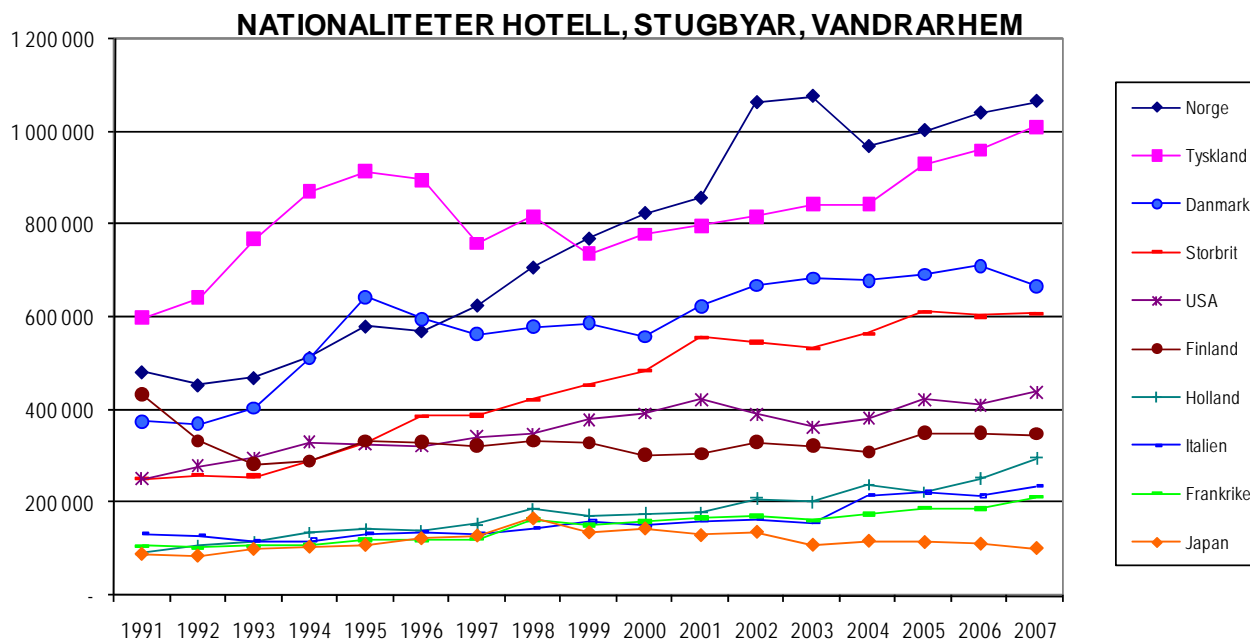
	1997	1998	1999	2000	2001	2002	2003	2004	2005	2006	2007
Utlägg i miljarder kr	78,6	76,6	73,1	70,1	70,6	98,4	102,1	96,4	82,8	83,6	79,9

Efter en mindre stagnation i slutet av 90-talet för omsättningen av svenskarnas turism i Sverige ökade det mycket under 2002 och delvis 2003, kanske mest beroende på vädermässigt bra somrar. 2004-07 minskade dock omsättningen, mest beroende på kraftigt minskat antal övernattningar hos släkt och vänner. Ett ökat internationellt resande till Sverige har delvis kompenserat svenskarnas minskade resande.



UTVECKLING FÖR VIKTIGA NATIONALITETER

Det utländska resandet till Sverige har ökat mycket de senaste åren. För övernattningar hos släkt och vänner i Sverige avser detta mest från de nordiska grannländerna samt Tyskland, USA, Storbritannien och Polen. Här märks också stora ökningar från länder där Sverige haft stor invandring, staterna på Balkan, Iran och Thailand, men också från Frankrike och Spanien.



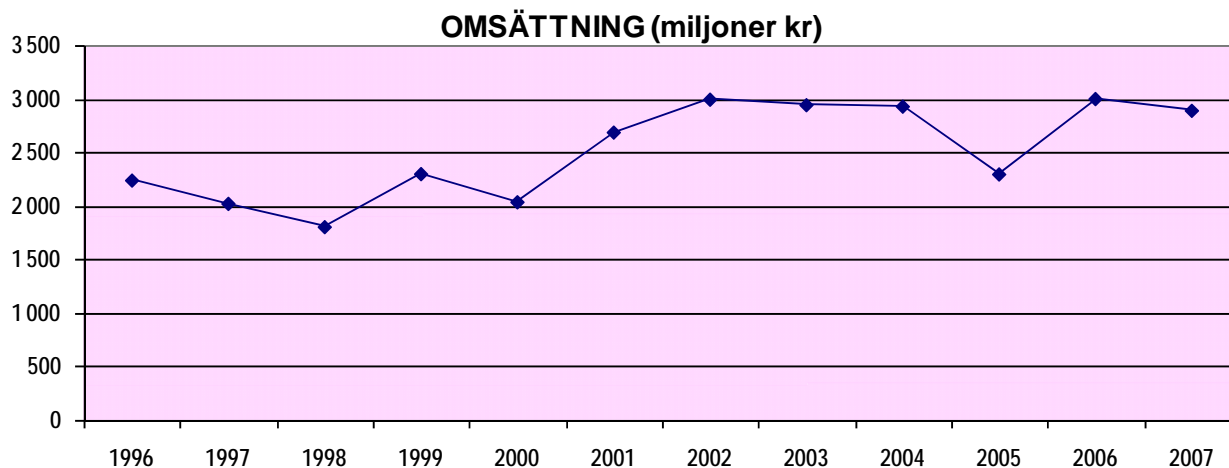
Ovanstående bild blir lite annorlunda om den enbart visas för hotellövernattningar. Tre nationaliteter har många övernattningar i stugbyar, Norge, Tyskland och Danmark. De som har få övernattningar i stugbyar och vandrarhem är Frankrike, Italien, USA och Japan. Sett på längre sikt har de flesta nationaliteter en positiv utveckling. Undantagen är Finland och Japan. Största ökningar senaste åren har Ryssland och Kina. I diagrammet anges de nio största nationaliteterna samt Japan, se även nedan.

	15 STÖRSTA NATIONALITETER ÖVERNATTNINGAR	2006	Ändring från 2005	2007	Ändring från 2006
1	Norge	1 040 495	+ 3,7 %	1 065 743	+ 2,3 %
2	Tyskland	962 526	+ 2,9 %	1 011 991	+ 5,5 %
3	Danmark	712 983	+ 2,7 %	668 044	- 5,8 %
4	Storbritannien	602 512	- 1,3 %	608 218	+ 0,4 %
5	USA	412 122	- 2,1 %	440 550	+ 4,6 %
6	Finland	349 669	0,0 %	347 751	- 0,1 %
7	Nederländerna	252 755	+ 13,1 %	295 104	+ 17,1 %
8	Italien	213 635	- 3,3 %	234 607	+ 9,5 %
9	Frankrike	186 768	- 0,9 %	210 978	+ 13,3 %
10	Ryssland	168 014	+ 26,8 %	187 038	+ 11,9 %
11	Spanien	159 173	+ 10,8 %	182 319	+ 13,6 %
12	Polen	106 253	+ 50,7 %	140 120	+ 34,1 %
13	Schweiz	108 976	- 0,6 %	126 052	+ 16,5 %
14	Kina	99 943	+ 42,6 %	113 882	+ 15,0 %
15	Japan	111 773	- 2,8 %	102 339	- 8,9 %

Källa: SCB/Nutek.

UTVECKLING TURISMEN I KALMAR LÄN 2007

Övernattande och besökande gäster till Kalmar län 2007 omsatte 2,9 miljarder och skapade sysselsättning för 3 200 personer på helårsbasis. Med tanke på den starka sommarsäsongen innebär det att mångfald fler arbetar inom turismen under perioden juni-augusti.



På längre sikt är utveckling positiv, mest beroende på att gästerna spenderar mer vid varje resa. Det totala antalet övernattnings har legat på ungefär samma nivå de senaste 10 åren, med variationer som mest följer sommarvädret respektive år. Den enda kategori som visar stor ökning är camping som ökat med över 60 % på 10 år. Diagrammet på omsättning har stora likheter med antal solttimmar under sommaren respektive år.

Antalet campingövernattnings har haft en hög nivå de senaste sex åren med 1,7-1,8 miljoner övernattnings 200. Detta resultat är angivet enligt SCR och den statistik de producerar. Stora delar av sålda säsongsplatser redovisas dock av SCR med ekonomiska tal, pris för säsongsplats dividerat med dygnspris. Sommarvädret, och även andra omvärldsfaktorer, spelar dock en stor roll för hur mycket säsongsplatserna utnyttjas.

Nedanstående sammanställning visar skillnaderna i övernattnings mellan åren för redovisning från TDB respektive SCR avseende svenska övernattnings. Sommarvädret var bra 2001, 2002 och 2003 vilket innebär att säsongsplatserna nyttjas mer än vad SCR redovisar. 2004 och 2005 var det sämre sommarväder och då nyttjades säsongsplatserna mindre vilket innebär att SCR redovisar ett högre resultat än TDB. I detta resultat anges camping med statistik från SCR och den mellanskillnad som uppstår enligt nedanstående tabell hamnar under "Övrig övernattnings".

(i 1000-tal)	2001	2002	2003	2004	2005	2006	2007
Camping TDB, svenskar	1 610	1 702	2 173	1 301	1 203	1 347	1 301
Camping SCR, svenskar	1 306	1 514	1 502	1 441	1 597	1 544	1 455
Differens TDB - SCR	+ 304	+ 188	+ 671	- 140	- 394	- 197	- 154

SCR redovisar camping i form av campingnätter, d v s antal husvagnar/husbilar/tält per dygn. För att beräkna övernattnings nyttjar SCR ett nyckeltal på 3,134 personer per husvagn/husbil/tält, ett tal som nyttjats i drygt 15 år. Vid analyser i TDB verkar det verkliga antalet personer var betydligt lägre, ca 2,4 personer och att det sjunkit de senaste åren. Detta påverkar naturligtvis resultatet sett på en längre tidsperiod.

Sysselsättningen har beräknats med en ny, och mer tillförlitlig metod, med regionalt anpassade tal för Kalmar län. Resultatet visar att sysselsättningen för logi och restaurang tidigare varit undervärderad.

UTVECKLING TURISMEN I VÄSTERVIKS KOMMUN 2007

Rese- och turistindustrin i Västerviks kommun omsätter mer än en halv miljard kronor eller 515 miljoner kronor och ger arbete åt ungefär 490 personer (årssysselsatta) under år 2007.

Den totala turismomsättningen har minskat med 2,1 miljoner kronor eller 0,4 % 2007 jämfört med 2006.

Den kommersiella delen av turismomsättningen, den del som kan påverkas med traditionell marknadsföring, har ökat med 33 miljoner kronor eller 9,6 % 2007 jämfört med 2006. Den omsättningsmässigt största ökningen har skett i kategorin hotell som har ökat med drygt 19 miljoner kronor vilket beror på ökade utlägg och ett ökat antal gästnätter. Det totala antalet kommersiella övernattningar har ökat med ca 47 000 gästnätter eller 7,4 % (ökningar i kategorierna hotell, stugby, camping, fri camping, vandrarhem och fritidsbåt) och omsättningen har ökat med nästan 31 miljoner kronor eller 13,4 % 2007 jämfört med 2006. Utläggen har ökat i övernattningskategorierna hotell, stugby och vandrarhem. Omsättningen för dagbesöken har ökat med 2 miljoner kronor trots något lägre utlägg men en viss ökning i antalet beräknade besök.

Den icke kommersiella delen av turismomsättningen uppvisar en minskning med 35 miljoner kronor eller 20 % 2007 jämfört med 2006 vilket beror på ett minskat antal övernattningar i fritidshus och hos släkt/vänner enligt TDB för Kalmar län.

Omsättningsmässigt är camping (inkl campingstugor) den viktigaste övernattningskategorin med 41 % av omsättningen för samtliga kommersiella övernattningar 29 % av omsättningen för samtliga övernattningar 2007. Det är också den vanligaste boendeformen med 53,5 % av samtliga kommersiella övernattningar och 30 % av samtliga övernattningar 2007. Inkluderar man även kategorin stugby är omsättningsandelen av samtliga kommersiella övernattningar 50 % och antalet gästnätter svarar för 60 % av samtliga kommersiella gästnätter 2007. Omsättningen för campingövernattningarna har ökat med drygt 7 miljoner kronor och antalet gästnätter har ökat med 7,1 % 2007 jämfört med 2006.

Hotellen uppvisar ett ökat antal gästnätter med ca 8 700 gästnätter eller 17,4 % 2007 jämfört med 2006.

Dagbesöken är den omsättningsmässigt viktigaste kategorin med 22 % av den totala turismomsättningen 2007. I resultaten fr o m 2005 ingår även en tilläggsberäkning av aktivitetsutläggerna för de dagbesök som har ett högre utlägg för aktivitet än dagbesök generellt och en mindre andel har beräknats med halva utlägget då de inte betalar avgift/entré och har små/inga inköpstillfällen. Antalet beräknade besök har ökat med 1,4 % 2007 jämfört med 2006. Av det totala antalet redovisade dagbesök 2007 beräknas 64 % som ej kommuninvånare, d v s turister, och av dessa ingår 75 % i beräkningarna.

Kategorin övernattnande i fritidsbåt är betydande vilket beror på kommunens attraktiva kust och skärgård. I beräkningarna ingår även naturhamnar o d. Den markanta ökningen fr o m år 2000 beror på en utökad redovisning.

Kommunens starka attraktionsvärde innebär (trots minskningar 2007) också relativt höga nyttjandetal av de icke kommersiella boendeformerna, d v s fritidshus och släkt/vänner, vilka tillsammans svarar för 44,5 % av samtliga övernattningar och 30,5 % i motsvarande del av turismomsättningen 2007.

Den vanligaste icke kommersiella boendeformen är att övernatta hos släkt/vänner vilka svarar för 22 % av samtliga övernattningar 2007.

Den nya, och mer tillförlitliga metoden, att beräkna sysselsättningen innebär att skatteeffekterna fr o m 2005 inte är direkt jämförbara med tidigare år. Resultatet fr o m 2005 är dock mer tillförlitligt och ger därmed en mer rättvisande bild av verkligheten. Detta påverkar främst den totala skatteeffekten av skatteintäkterna och mindre av de direkta skatteintäkterna.

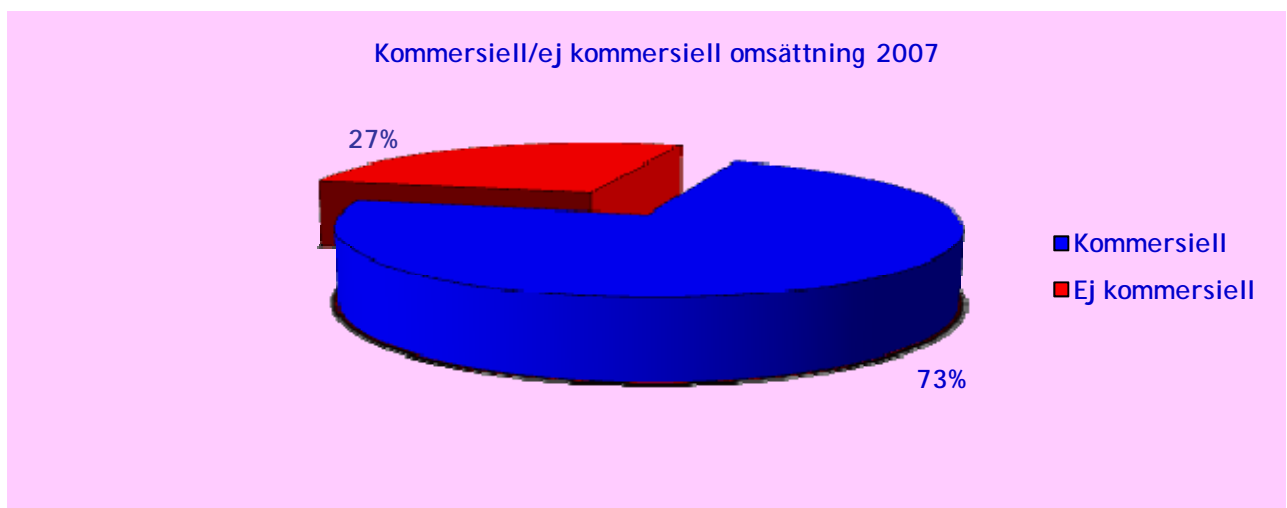
RESULTAT TURISMEN I VÄSTERVIKS KOMMUN 2007

OMSÄTTNING TOTALT OCH PER KATEGORI

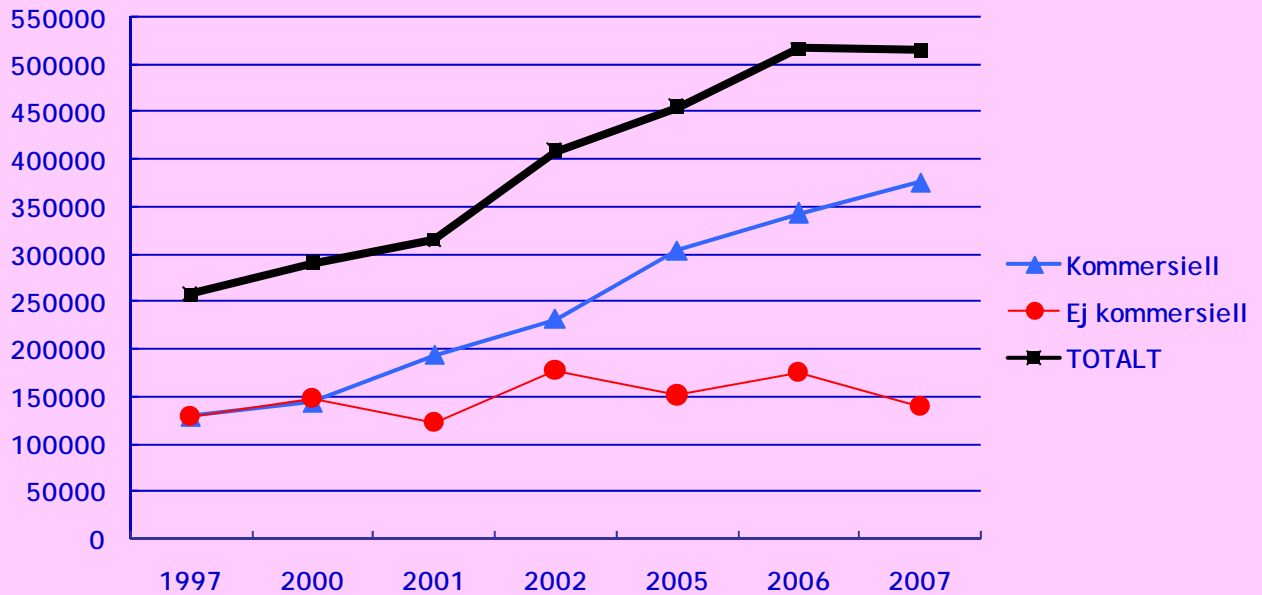
Kategori (tusen kronor)

Kommersiella	1997	2000	2001	2002	2005	2006	2007
Hotell	42 563	43 814	44 948	45 862	55 221	62 643	81 921
Affärs	18 256	15 456	17 554	15 979	19 042	23 907	39 118
Konferens	3 355	3 078	2 458	2 155	4 072	4 501	2 084
Grupp	7 607	7 985	7 404	6 376	7 554	9 960	1 945
Fritid	13 345	17 294	17 532	21 352	24 554	24 274	38 775
Stugby	13 750	15 957	21 618	22 210	21 218	20 949	21 946
Stuga/rum	2 779	2 688	3 743	5 773	6 885	6 243	5 862
Camping	36 698	37 812	52 273	74 147	91 308	101 389	108 563
Fri camping	5 490	2 897	6 490	5 882	4 436	3 682	3 719
Vandrarhem	2 389	1 419	2 192	3 753	6 220	6 615	8 502
Fritidsbåt	11 061	15 462	19 870	21 874	24 483	27 343	29 326
Övrig övernattnig						2 880	2 880
Dagbesök	14 355	23 286	42 331	51 982	94 258	111 076	113 070
	129 085	143 335	193 465	231 483	304 029	342 820	375 789
Övriga							
Fritidshus	42 545	42 975	46 126	58 016	47 272	62 956	51 948
Släkt/vänner	70 661	87 618	58 395	100 689	80 445	88 342	63 627
Genomfartsresenärer	14 902	16 908	17 145	18 891	23 388	23 295	23 948
	128 108	147 501	121 666	177 596	151 105	174 593	139 523
TOTALT	257 193	290 837	315 133	409 080	455 137	517 414	515 311

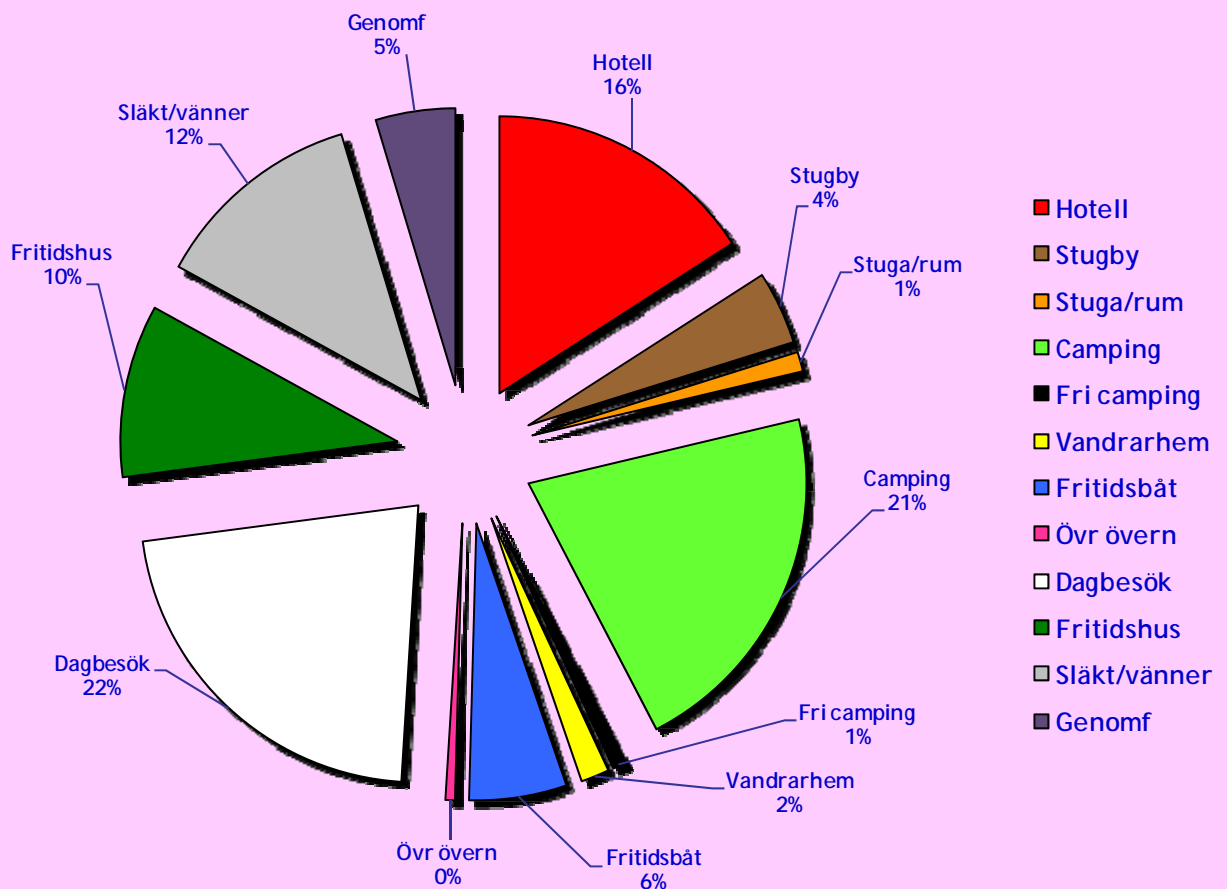
Med kommersiell avses de kategorier där besökarna betalar en logiavgift för sitt boende eller att de påverkas av traditionell marknadsföring att besöka kommunen. Med övriga eller icke kommersiella avses de tre kategorierna släkt/vännerbesök, nyttjande av eget fritidshus och genomfartsresenärer.



Omsättning åren 1997, 2000-02 och 2005-07 (tusen kronor)



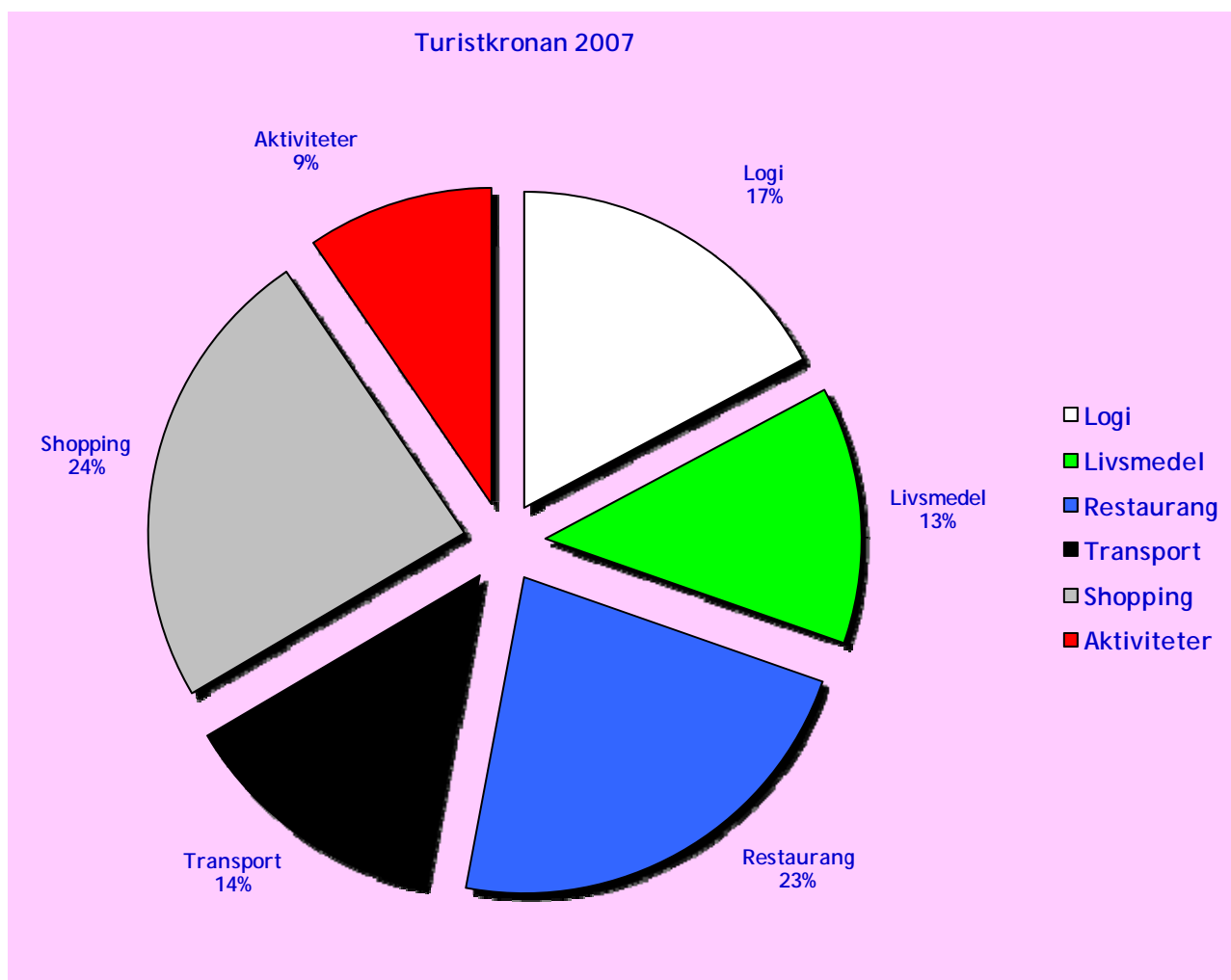
Fördelning av omsättning/kategori 2007



OMSÄTTNING FÖRDELAD PÅ BRANSCHER

(tusen kronor)	1997	2000	2001	2002	2005	2006	2007
Logi	39 107	43 623	47 119	54 490	64 863	76 945	88 634
Livsmedel	58 359	55 006	58 682	81 933	78 306	84 312	67 800
Restaurang	49 671	61 353	63 098	78 027	85 491	102 094	116 457
Transport inkl bensin	42 298	50 961	49 725	61 949	71 031	72 983	69 952
Shopping	47 993	58 375	70 373	100 081	110 672	129 405	123 411
Aktiviteter	19 766	21 518	26 136	32 600	44 775	51 674	49 058

Här visas fördelningen av "Turistkronan" för de branscher som påverkas. Denna fördelning varierar normalt inte mycket i Sverige. Restaurang och logi brukar ligga högst omsättningsmässigt. Men under de senaste 10 åren finns ändå stora förändringar, främst för restauranger, shopping och transport. Ökningen för aktivitet fr o m 2005 beror till stor del på en tilläggsberäkning av aktivitetsutlägget för de dagbesök som har ett högre utlägg för aktivitet än dagbesök generellt.



SYSSELSÄTTNING

Fram till 2002 anges sysselsättningen i årsverken samt i beräknat antal årsanställda. Årsverken avser en person som arbetar 100 % av arbetstiden hela året. Med tanke på sjukdom och annan frånvaro är dock arbetstiden 75-93 % beroende på bransch. Beräknat antal årsanställda har beräknas till 20 % mer än antal årsverken. Med tanke på säsongsarbeten är dock antalet sysselsatta under sommarperioden betydligt högre.

Ny redovisning av sysselsättning

Från 2002 har Resurs AB, i samarbete med SCB, utvecklat en metod där vi kan redovisa sysselsättningen i form av antal anställda. Detta innebär också att vi kan redovisa sysselsättning med regionalt och ibland lokalt anpassade tal för Västerviks kommun. Av detta skäl finns dubbel redovisning för 2002.

	1997	2000	2001	2002	ny2002	2005	2006	2007
Livsmedel	32,5	26,9	27,9	37,9	38,9	34,0	35,6	33,6
Restaurang	55,8	60,7	59,5	71,7	116,8	117,1	135,9	142,2
Transport	15,4	16,3	15,3	18,5	23,2	24,4	24,3	22,6
Shopping	27,8	29,8	34,9	48,4	61,0	61,8	70,2	70,4
Aktivitet	30,4	29,3	33,9	41,3	51,7	65,0	72,9	67,0
Logi	61,4	63,2	65,6	77,7	93,2	111,5	130,9	139,5
Administration	15,0	12,0	12,0	12,0	12,0	13,0	13,0	13,0
TOTALT	238	238	249	308				
Årssystem, ny metod					397	427	483	488
Beräknat årsanställda	285	285	300	370				

Observera att ovanstående siffror ej anger ett faktiskt resultat av sysselsättningen utan enbart vilka volymer inom sysselsättningen som omsättningen ger underlag till.

SKATTEINTÄKTER

Skatteintäkterna delas in i två delar:

DIREKTA avser de skatteintäkter som kommer från sysselsättningen i de företag som direkt påverkas av besökarens utlägg.

TOTALA avser alla företag som påverkas, ex tvätteriet som tvättar hotellets linne. Totala skatteintäkten är detsamma som den samhällsekonomiska effekten.

Skatteintäkten avser bruttobelopp utan hänsyn taget till skatteutjämningsbidraget.

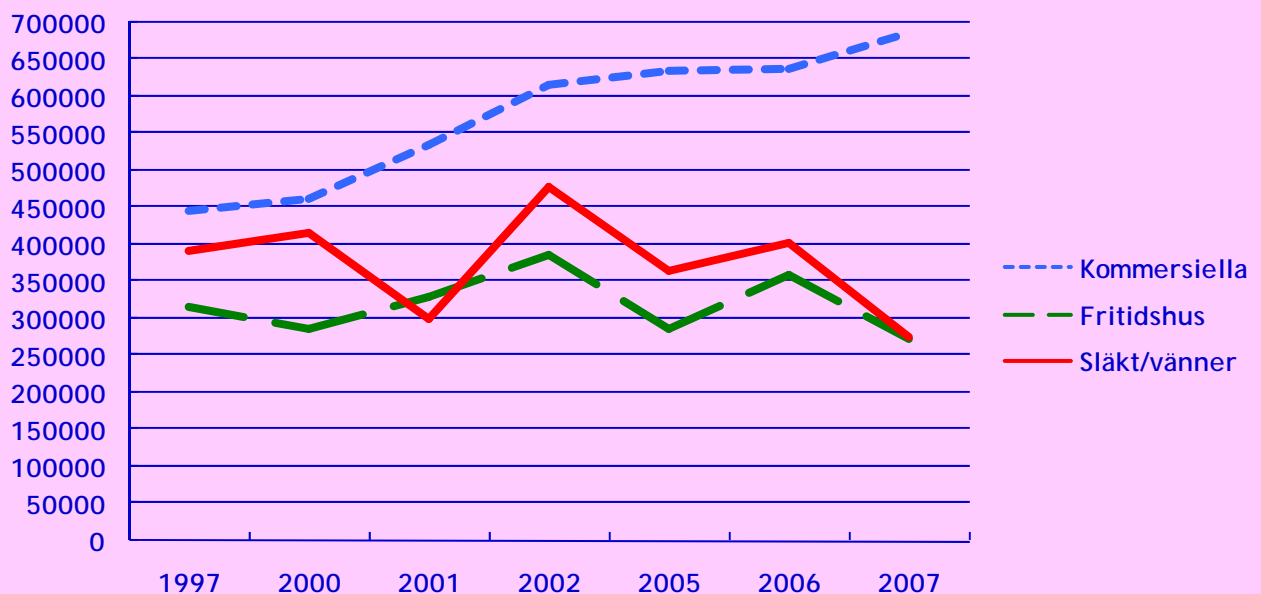
(tusen kronor)	1997	2000	2001	2002	2005	2006	2007
DIREKTA							
Kommun	9 268	10 594	11 479	14 902	16 579	18 848	18 771
Landsting	4 572	5 056	5 478	7 321	8 146	9 260	9 223
TOTALA							
Kommun	15 881	19 300	21 642	28 053	39 625	46 559	49 992
Landsting	7 834	9 211	10 328	13 782	19 470	22 874	24 563

En ökad skatteintäkt för kommunen innebär motsvarande minskning av skatteutjämningsbidraget. Kommunens "vinst" vid ökad sysselsättning innebär alltså inte direkt mer pengar i kommunkassan i form av skatteintäkter utan istället minskade kostnader för arbetsmarknadsåtgärder och olika former av bidrag. Den viktigaste effekten är dock att en ökad sysselsättning också kan innebära en inflyttning och därmed ökat skatteunderlag eller förhindra utflyttning och därmed bibehållit skatteunderlag.

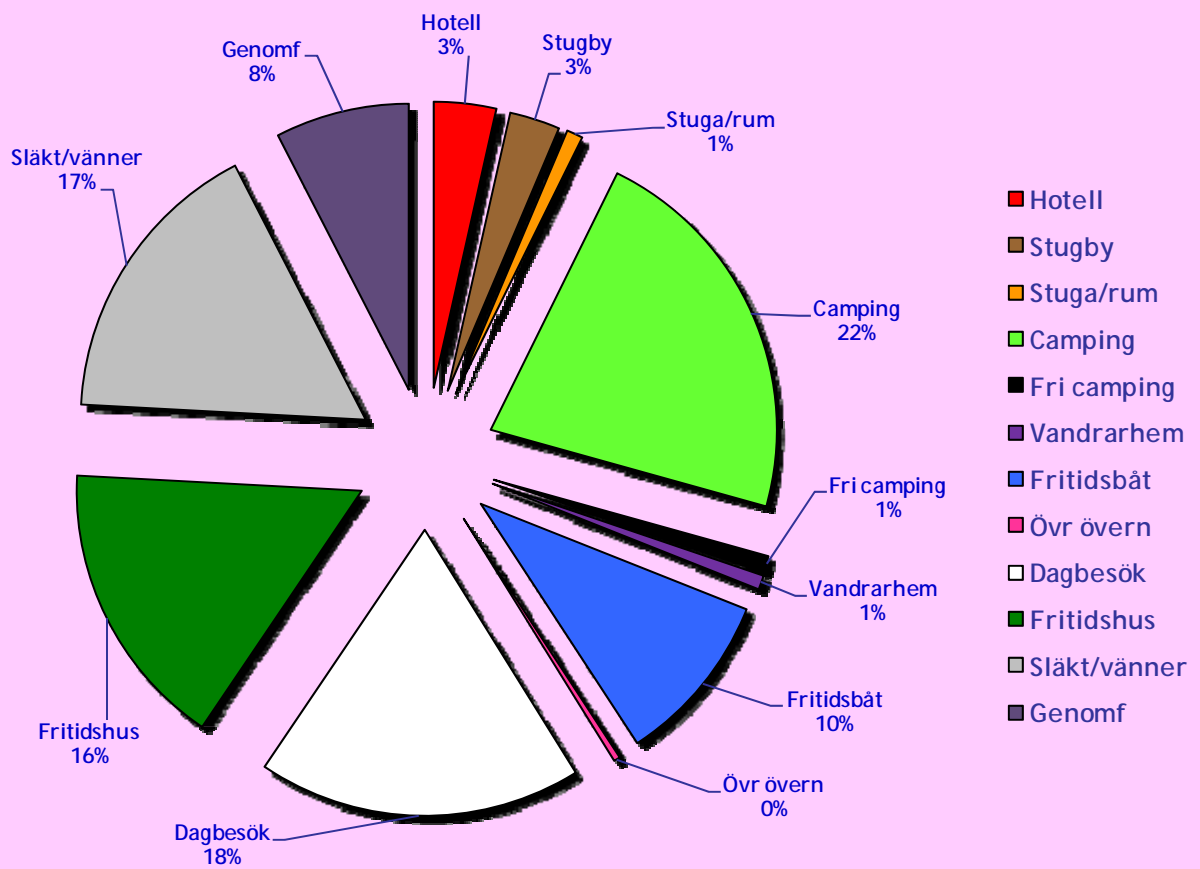
ÖVERNATTNINGAR/BESÖK

Övernattningar	1997	2000	2001	2002	2005	2006	2007
Hotellrum (rumsnätter)	36 876	36 399	33 129	31 811	31 516	33 232	32 373
Hotellbäddar	50 339	52 895	47 728	45 540	46 928	50 003	58 683
Affärs	18 629	16 531	15 604	14 864	14 371	15 885	27 355
Konferens	3 423	3 292	2 185	2 005	3 073	2 991	1 457
Grupp	9 752	9 858	8 559	6 313	6 429	8 441	1 360
Fritid	18 535	23 214	21 380	22 358	23 055	22 686	28 511
Stugby	42 308	41 447	41 177	43 549	43 303	46 041	47 709
Stuga/rum	11 343	9 112	12 273	16 495	18 864	16 216	15 225
Camping, Tält/Husvagn	189 513	191 988	232 400	301 407	335 927	335 282	360 744
Campingstugor	3 002	5 677	4 675	6 579	7 888	7 633	6 595
Vandrarhem	8 686	4 578	4 022	7 081	11 108	11 025	13 389
Fritidsbåt	110 615	140 565	158 960	168 265	153 020	151 905	162 921
Fri camping	30 500	15 250	34 160	28 010	17 745	14 730	14 875
Övrig övernattning						6 000	6 000
Kommersiella	446 306	461 512	535 395	616 926	634 783	638 835	686 141
Fritidshus	315 150	286 500	329 475	386 775	286 500	359 750	273 410
Släkt/vänner	392 560	417 230	299 464	479 472	365 660	401 555	276 640
Övriga	707 710	703 730	628 939	866 247	652 160	761 305	550 050
TOTALT	1 154 016	1 165 242	1 64 334	1 483 173	1 286 943	1 400 140	1 236 191
Genomfartsresenärer	106 440	112 720	114 300	118 070	123 095	122 605	126 040
Dagbesök	70 026	105 844	192 414	216 592	272 191	290 944	305 387

Övernattningar åren 1997, 2000-02 och 2005-07



Fördelning av antal övernattnings/besök 2007



KAPACITETSUTNYTTJANDE

Kapacitetsutnyttjandet uttrycks i dagar/år till skillnad mot SCB som anger detta i procent av disponibel kapacitet. Detta kan vara missvisande eftersom en stugby kan ha öppet sex månader och vara fullbelagd hela tiden. Detta anges av SCB till 100 % beläggning som i denna tabell anger 180 dagar/år.

Utnyttjade dagar/år	1997	2000	2001	2002	2005	2006	2007
Hotellrum	118,2	101,4	101,3	106,7	117,6	132,4	134,3
Hotellbäddar	71,8	68,6	67,7	72,9	82,5	94,7	116,4
Stugby	68,6	72,0	68,1	69,7	46,9	48,4	50,1
Camping	36,1	36,8	39,6	52,5	60,0	57,2	60,3
Vandrarhem	44,5	49,2	60,0	49,2	40,0	36,3	40,6

REGIONAL HANDELSSTATISTIK (SCB)

Följande fakta avser år 2006. Statistiken bygger på företagens omsättningsredovisning till Skatteverket och är exklusive moms. Omsättning per invånare över rikssnittet är markerat i fet stil.

Bransch	Inrikes oms exkl moms milj kr	Antal anställda	Antal enheter	Oms/ invånare	Rikssnitt/ invånare	Oms +/- rikssnitt milj kr
Bensinstationer	130,6	30	8	3 588	8 419	-175,8
Butiker, varuhus och stormarknader	764,4	313	31	21 000	19 541	53,1
Specialiserad livsm, sprit & tobak	130,6	61	24	3 589	3 667	-2,8
Övriga specialbutiker med nya varor	539,5	345	118	14 821	20 464	-205,4
Hotell	42,5	59	8	1 168	2 761	-58,0
Camping, vandrarhem, stugbyar m.m.	11,4	20	11	314	242	2,6
Restauranger	144,5	188	63	3 969	5 311	-48,9

Tyvärre förekommer olika former av registerförändringar, avgränsningar, sättet att redovisa moms etc. Uppgifterna bör därför användas försiktigt för att belysa förändringar mellan närliggande år. Av sekretesskäl har uppgifter från branscher med färre än tre enheter slagits samman med den bransch med näst minst enheter inom samma huvudbransch. Omsättning och antal anställda redovisas för dessa branscher sammanslaget. För varje separat bransch redovisas endast antal arbetsställen.

Butiker, varuhus och stormarknader (livsmedel) innefattar oftast mycket mer än livsmedel vilket försvårar gränsdragningen mellan dagligvaru- och sällanköpshandel. Detsamma gäller övriga specialbutiker med nya varor (shopping) inräknade i sällanköpshandeln vilka kan ha ett bredare sortiment innefattande produkter tillhörande dagligvaruhandeln.

Observera att i hotellens redovisade omsättning till SCB ingår ofta även omsättning för restaurangverksamhet, dans och andra säljintäkter (garage, garderob, hygienvaror, etc.).

Denna rapport är utförd av Clas Andersson
på uppdrag av Västerviks Turistbyrå
18 mars 2008

© RESURS AB

HQ/INFRACITY/UPPLANDS VÄSBY • TEL 08-555 410 30 • FAX 08-590 717 81 • resurs@resursab.se
Malmö • TEL 08-555 410 33, 040-30 69 30 • FAX 040-30 66 91 • ca@resursab.se